



Comune di San Giorgio del Sannio  
(Provincia di Benevento)

---

### Comunicato del Sindaco

L'Amministrazione dell'Alto Calore Servizi ha inviato un "vademecum" per la protezione dei contatori di misura.


Si può leggerlo sul sito del Comune e rendersi conto di tutti i suggerimenti che l'Azienda dell'Alto Calore dà per proteggere i contatori.

Presso l'Ufficio di Segreteria è possibile ritirare copia del "vademecum" afferente i contatori domestici.

Cordialità.

San Giorgio del Sannio, lì 11 Dicembre 2017.



Il Sindaco  
Prof. Mario PEPE  


# PROTEZIONE DEI CONTATORI DI MISURA



## **COSA PUOI FARE?**

La corretta custodia dei contatori dell'acqua spetta ai clienti e alcuni semplici accorgimenti possono evitare disagi nella fruizione del servizio e soprattutto spese impreviste! I contatori più soggetti a rotture da gelo sono quelli esterni (nei bauletti o nelle nicchie) o quelli situati in locali non isolati o in abitazioni utilizzate raramente.

## **Un filo d'acqua...**



In presenza di contatori collocati in vani o in nicchie esterne ai fabbricati, in locali non riscaldati o non abitati, se la temperatura esterna dovesse rimanere per più giorni sotto lo zero, è consigliabile lasciare che da un rubinetto di casa fuoriesca un filo d'acqua (così come previsto dal Regolamento di Alto Calore Servizi S.p.A.). È sufficiente una modesta quantità, per evitare inutili sprechi.

## **Coibentare il contatore...**

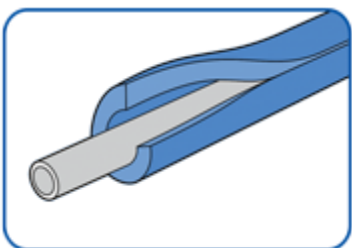


I contatori maggiormente "a rischio" di congelamento sono quelli collocati all'esterno dei fabbricati, in locali non isolati dal freddo, come bauletti o nicchie e quelli che si trovano in locali non riscaldati.

In questi casi i vani o le nicchie, compreso lo sportello, posti all'esterno dei fabbricati a protezione dei contatori debbono essere opportunamente coibentati, cioè rivestiti di materiale isolante,

Si possono usare materiali isolanti come: polistirolo o poliuretano espanso, materiali facilmente reperibili presso rivenditori del settore edile. Lo spessore dei pannelli deve essere di almeno tre/quattro centimetri. I rivestimenti devono consentire la lettura del quadrante del contatore, con un semplice spostamento e riposizionamento del rivestimento.

## **Coibentare le tubazioni...**



Avvolgere le tubazioni con tubo isolante flessibile in elastomero a celle chiuse per isolamento termico.

Non avvolgere le tubature dell'acqua con lana di vetro o stracci, perché si tratta di materiali che assorbono acqua e che, ghiacciandosi, possono aumentare il rischio di guasti. Inoltre costituiscono un potenziale luogo di annidamento per insetti e sporcizia.

Se il contatore risulta già congelato ma non ancora rotto, è opportuno avvolgere il contatore con una coperta vecchia o con dei giornali, aspettando che si scongeli.

## **Chiudere e svuotare...**

Se i contatori sono in fabbricati disabitati, è consigliabile chiudere il rubinetto a monte del misuratore e provvedere allo svuotamento dell'impianto.

## **COSA FARE SE RICONTRIAMO UNA ROTTURA?**

Nel caso si riscontri la rottura del contatore, occorre chiamare tempestivamente il NUMERO DI EMERGENZA abbinato al Distretto di appartenenza dell'utenza.

Se invece il danno è nell'impianto interno dell'utenza, bisogna chiudere subito la valvola generale dell'acqua e chiamare un idraulico di fiducia per le necessarie verifiche e riparazioni.

## **IMPIANTI CONDOMINIALI**

Come puoi prevenire rotture e malfunzionamenti:

Coibentare i tratti di tubazione esposti all'aria, specialmente quelli che attraversano androni o altri locali aperti o non riscaldati.

Proteggere dal gelo i contatori dei servizi comuni, con particolare attenzione per quelli situati nei locali di cui sopra.

Chiudere le valvole a monte dei contatori nei singoli appartamenti, in caso di assenze prolungate, e, se possibile, svuotare l'impianto a valle del contatore.

Chiudere le valvole di intercettazione a monte dei contatori e svuotare gli impianti interni degli appartamenti sfitti o non abitati. In caso di freddo particolarmente intenso, se possibile è consigliabile utilizzare le prese d'acqua per i servizi condominiali al fine di scaricare temporaneamente le colonne montanti.

In caso di danneggiamento per incuria da parte del cliente e per gelo viene addebitato al cliente stesso il costo del contatore e della manodopera per la sostituzione, con riferimento al Listino prezzi in vigore al momento dell'evento.